

Конфигурирование КМД/КНО в ПО «Конфигуратор КДУ-5»

Для программирования КМД/КНО используется ПО «Конфигуратор КДУ-5» производства ООО «Комсигнал» далее - Конфигуратор.

Актуальная версия программы доступна по адресу:

<http://comsignal.org/shared/kdu5conf/>

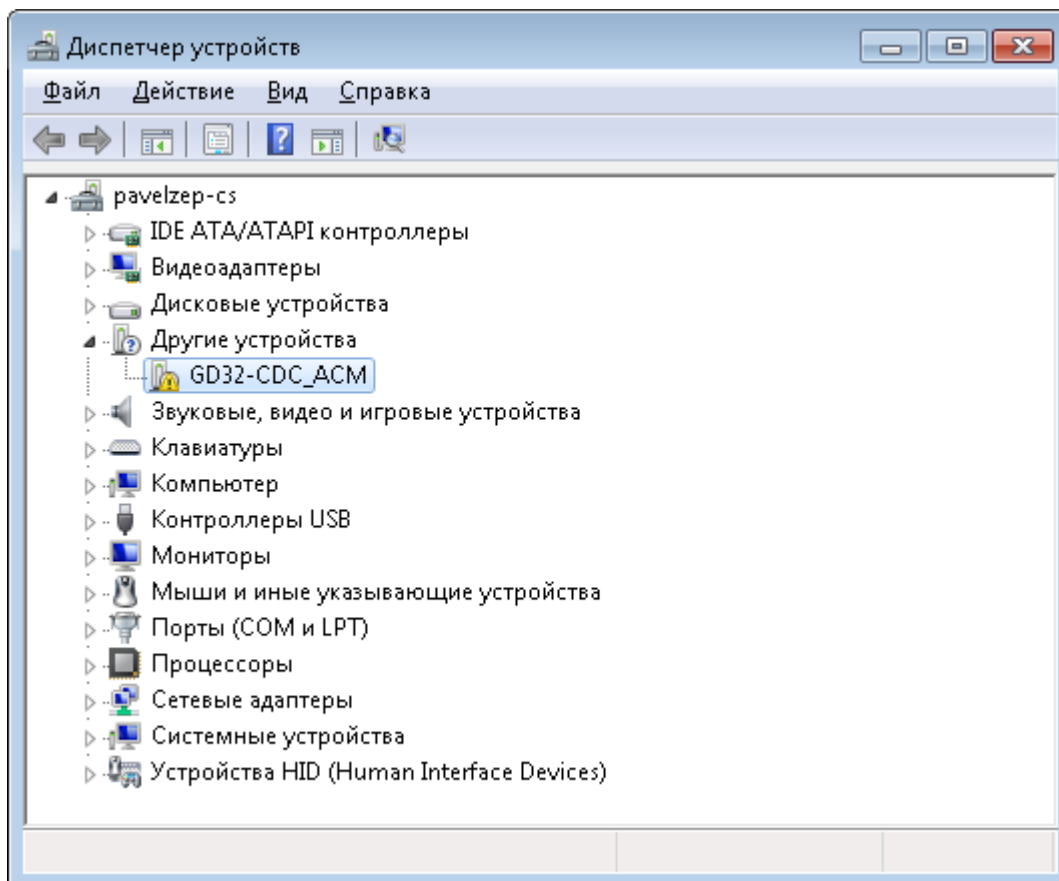
в архиве [release.zip](#)

1. Установка драйвера GD32

Для работы с некоторыми устройствами производства ООО «Комсигнал» серий и модификаций произведенных начиная с 2023 г. необходима установка драйвера GD32. (КМД3 / КНО3, КСФВ3, КЭС2). В этих устройствах установлены и используются процессоры производства GigaDevice.

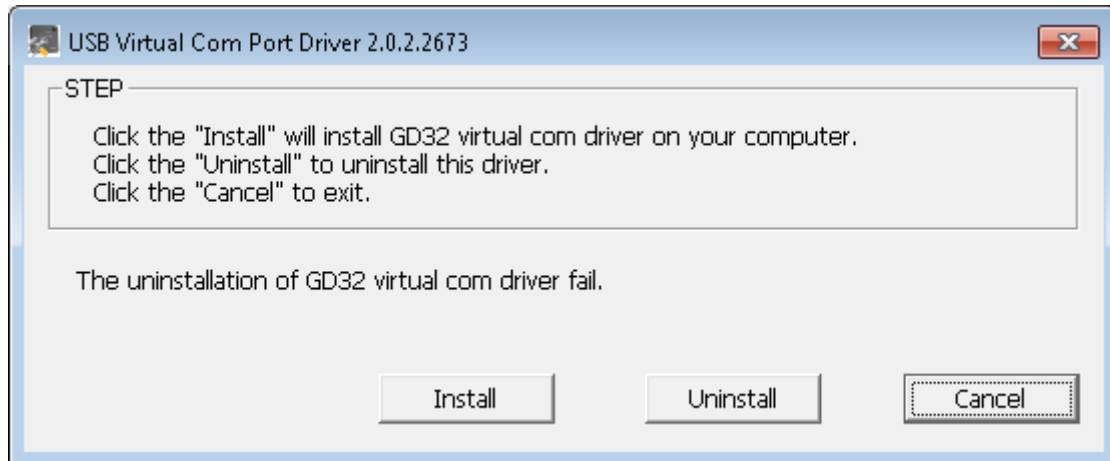
Драйвер GD32 можно скачать с официального сайта производителя или с сайта ООО «Комсигнал» <http://comsignal.org/shared/kmd3/drivers/>

После подключения целевого устройства к ПК в «Диспетчере устройств» Windows появится устройство «GD32 ... » для которого не найден драйвер.

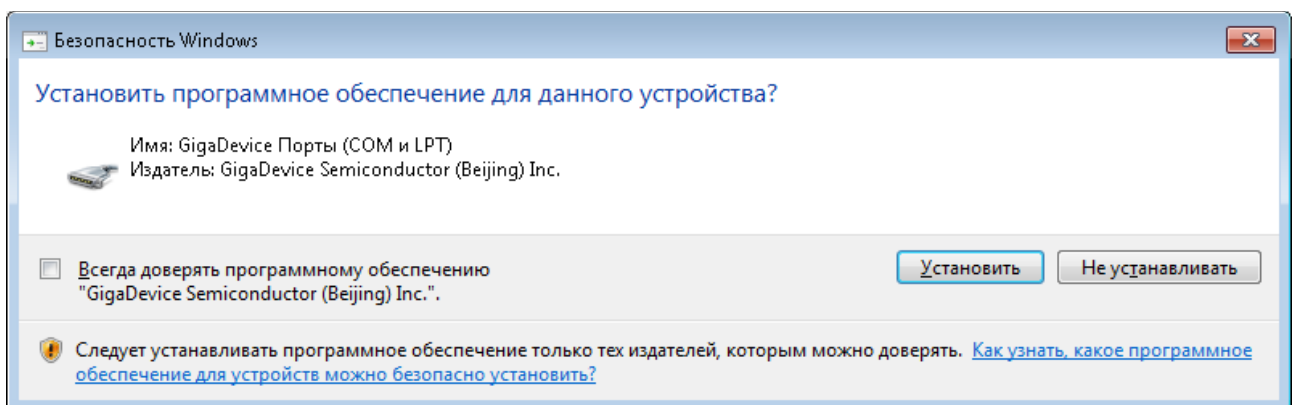


Порядок установки:

1. Скачать, сохранить и распаковать архив драйвера
2. Выбрать драйвер в соответствии с версией ОС (x64 или x86)
3. Запустить установку (USB Virtual Com Port Driver.exe)
4. Нажать «Install»

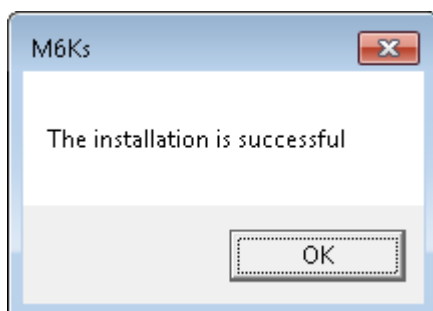


5. Нажать «Установить»

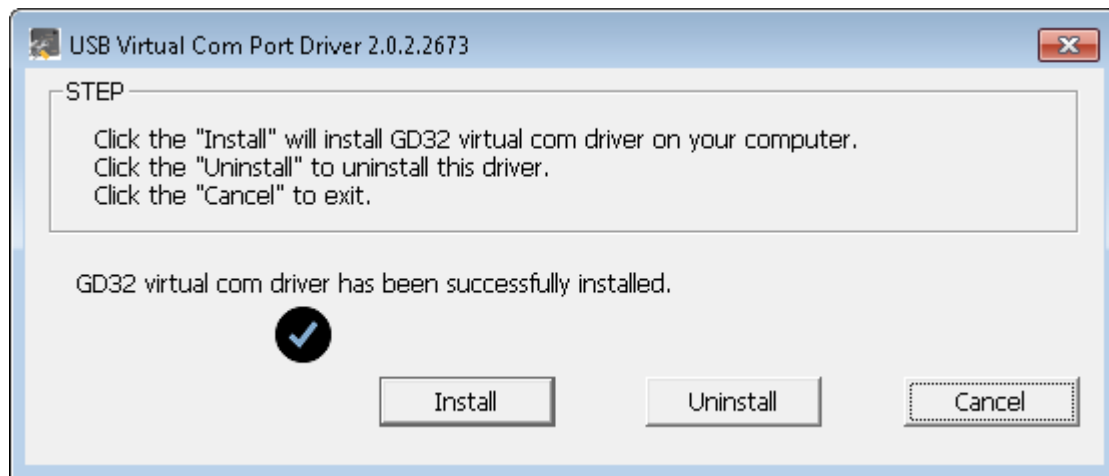


6. После окончания установки появится сообщение:

«The installation is successful» уведомляющее об успешной установке

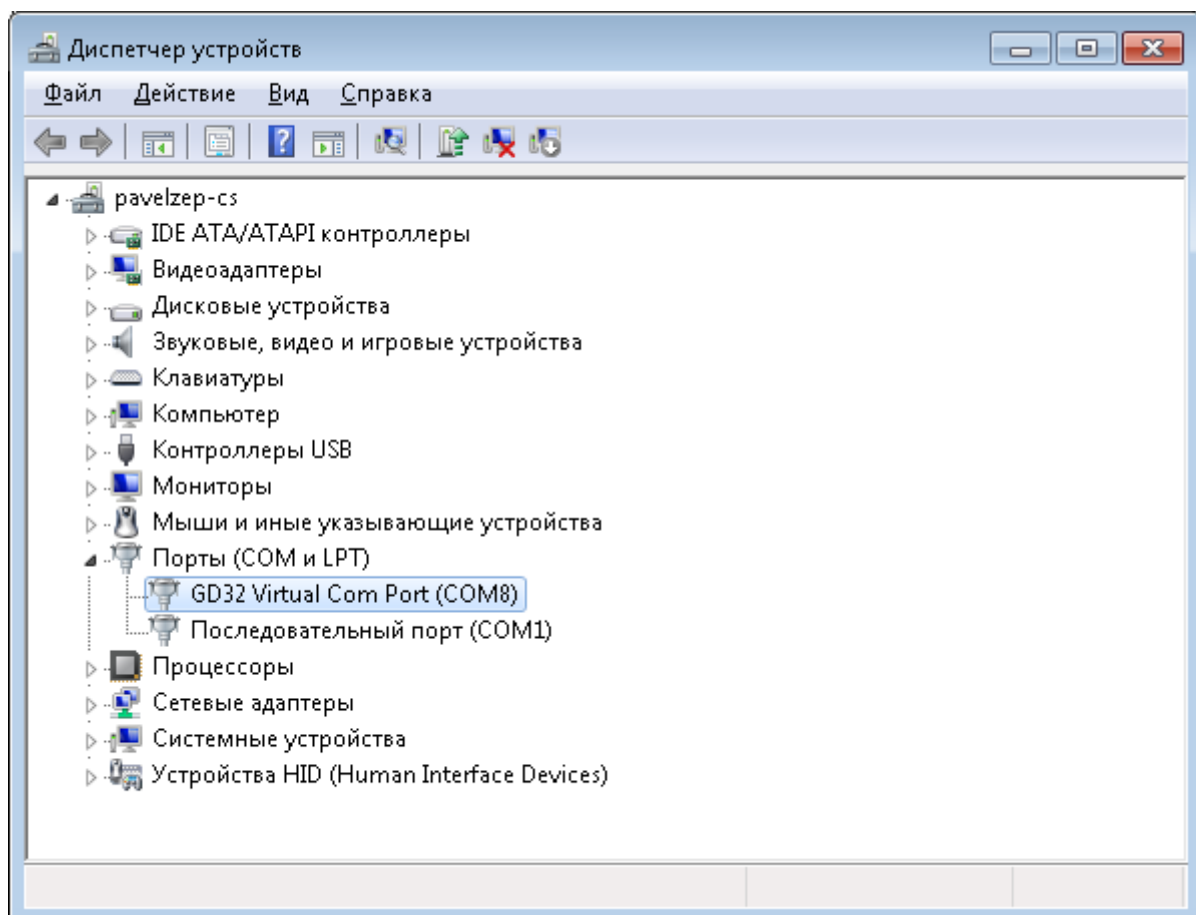


7. И в окне установки появится сообщение об успешности установки:
«GD32 virtual com driver has been successfully installed»



8. Завершить установку. Нажать «Cancel».

9. Теперь при подключении целевого устройства к ПК в «Диспетчере устройств» Windows появится устройство «GD32 Virtual Com Port»



1. Обновление встроенного программного обеспечения (прошивки) КМД/КНО

1.1 Скачать прошивку

Подготовка КМД/КНО к работе начинается с обновления прошивки на актуальную.

Актуальные прошивки КМД3/КНО3 можно **скачать** на сайте:

<http://comsignal.org/shared/kmd3/firmware/>

Например:

kno3_1_0_m660_CE102M_rs485.cff

kmd3_1_8_m10_FLIR.cff

Здесь из названия:

kmd3 / kno3 – целевое устройство для программирования

1_0 / 1_8 – версия прошивки

m660 / m10 – тип модуля беспроводной связи

CE102M – тип электросчетчика, для которого реализован протокол

rs485 – интерфейс связи с периферийными устройствами

FLIR – протокол связи с детекторами транспорта

другие параметры:

SIM7600 – тип модуля беспроводной связи

mercury230 – тип электросчетчика, для которого реализован протокол

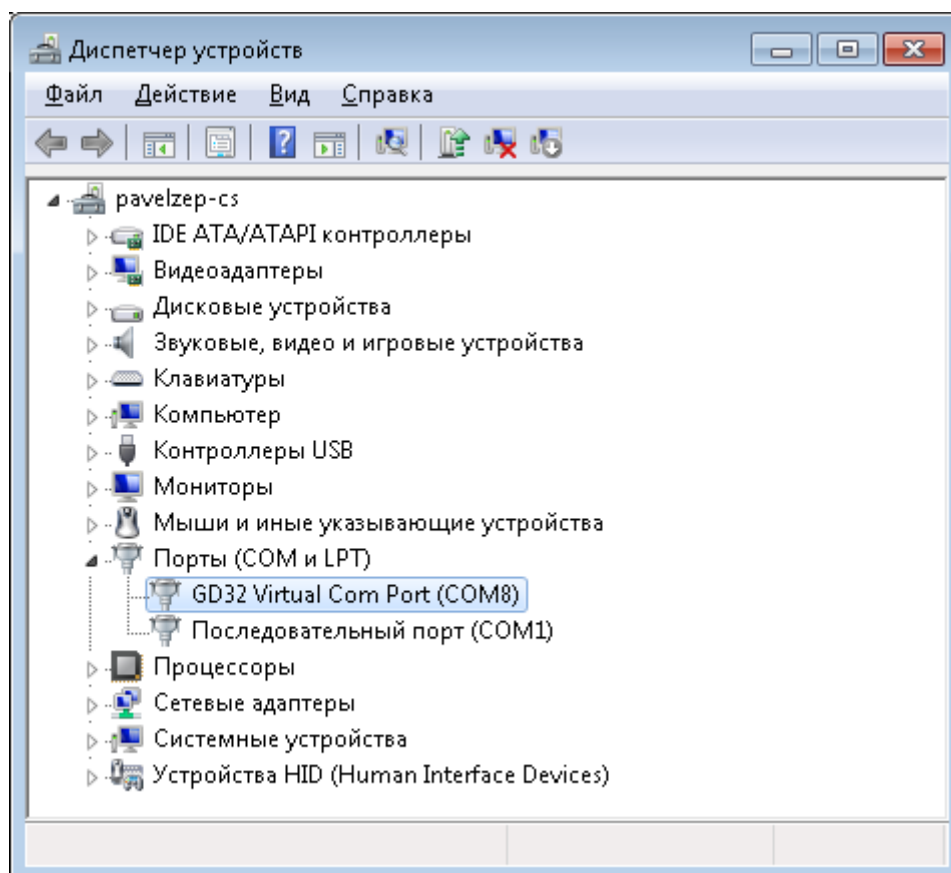
TYMEN – протокол связи с системой АСУДД

1.2 Обновление прошивки

Подключить целевое устройство к ПК, используя стандартный кабель USB – mini USB



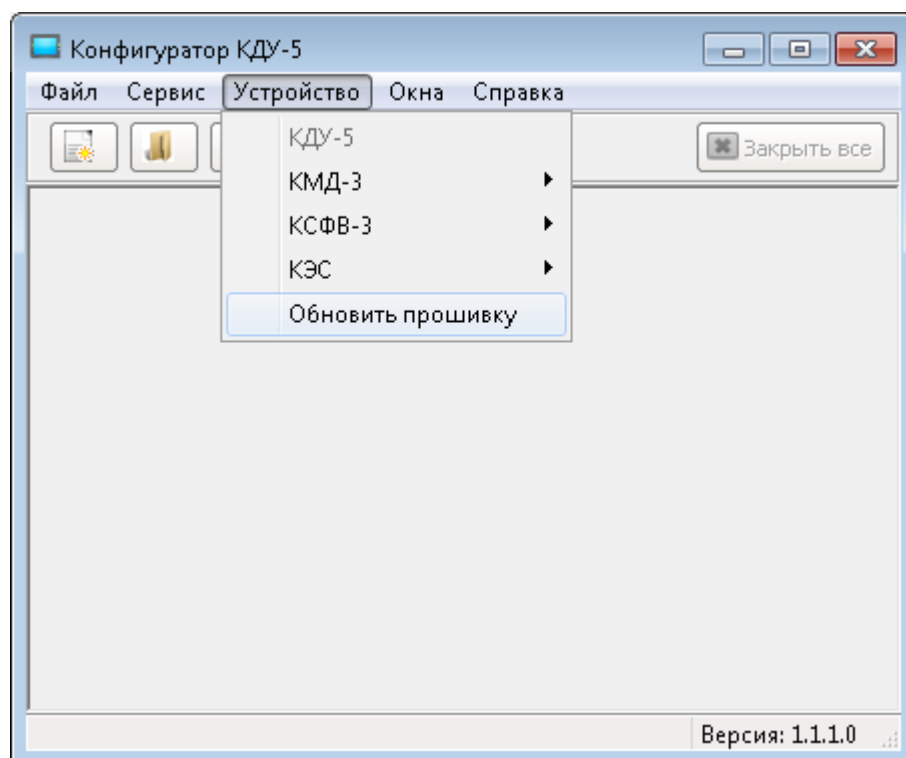
Посмотреть в «Диспетчере устройств» Windows имя порта целевого устройства



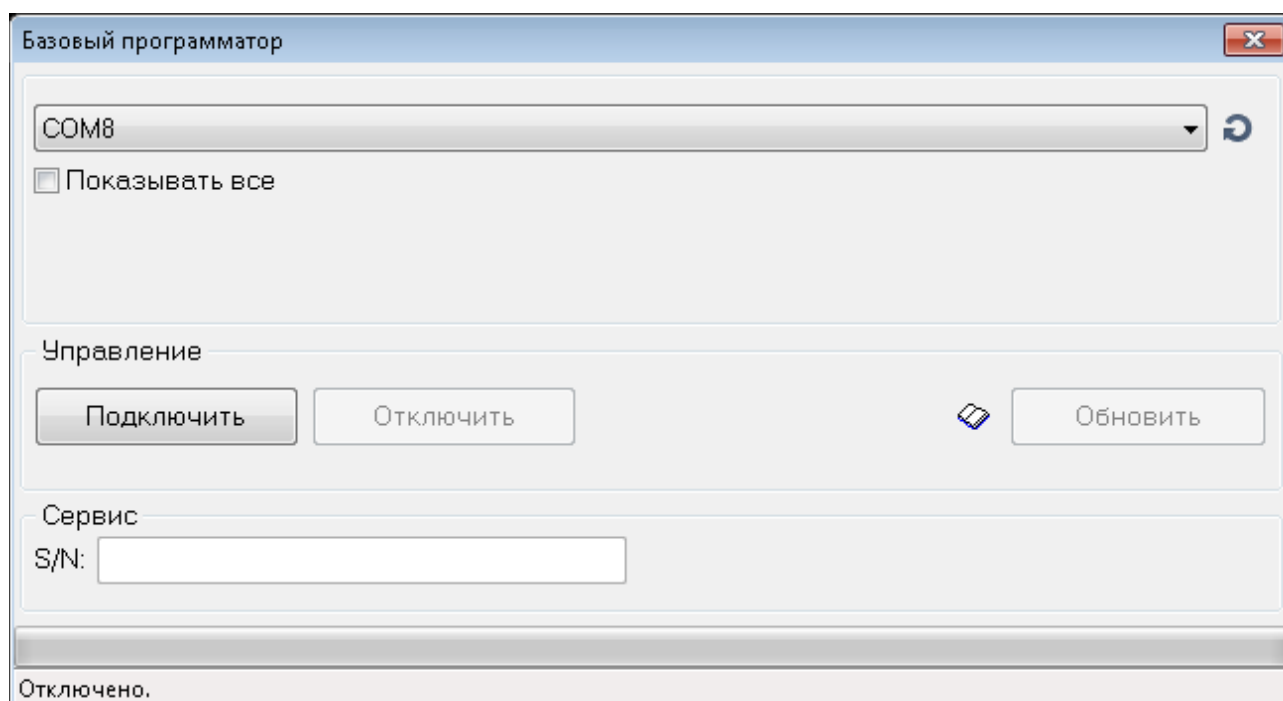
В примере это «COM8»

Запустить Конфигуратор

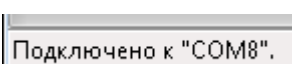
На вкладке «Устройство» выбрать пункт «Обновить прошивку»



В открывшемся окне в списке доступных портов выбрать порт целевого устройства (COM8) и нажать «Подключить»



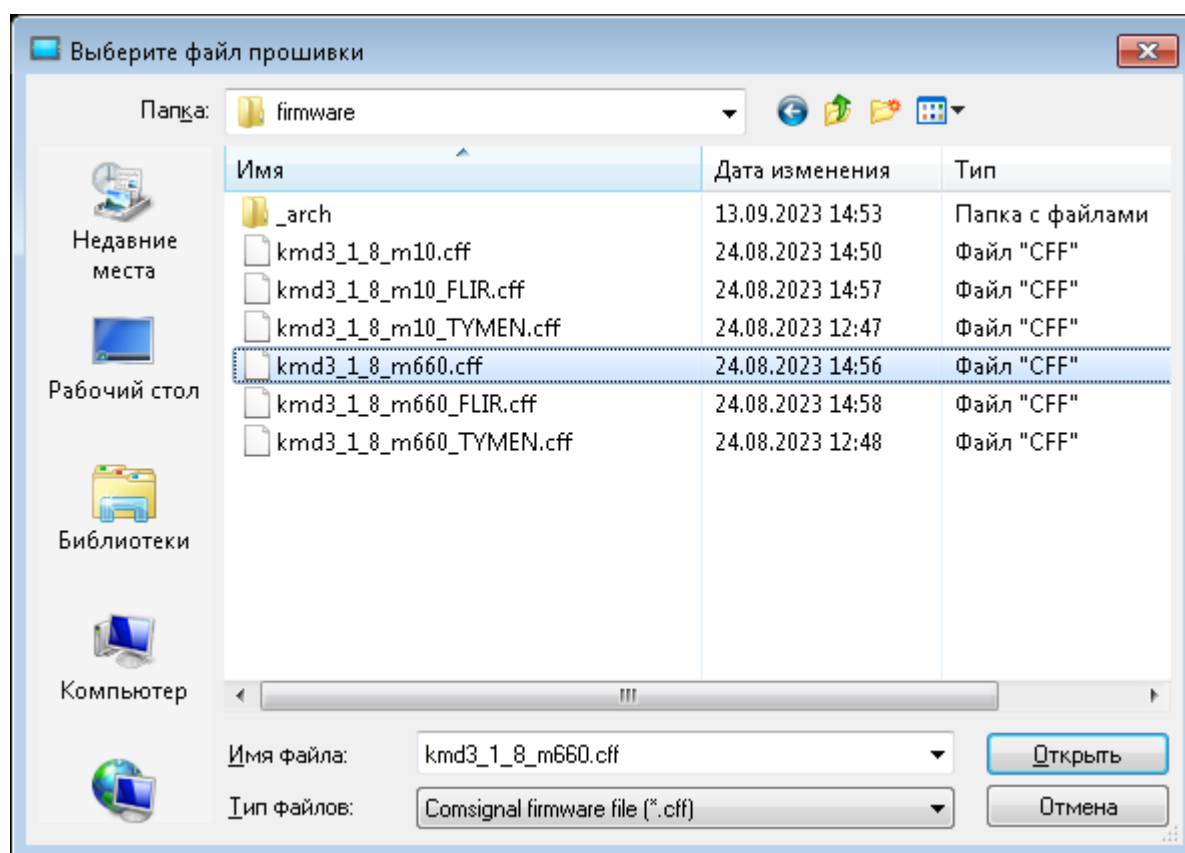
Признаком успешного подключения будет надпись в строке состояния,



а также ставшая доступной кнопка «Обновить»

Нажать кнопку «Обновить».

Открывшемся окне выбрать файл прошивки, нажать «Открыть»



Начнется прошивка

